

## A VOIR

(plus d'informations au dos)

1. Chapelle de Saint-Valère
2. Ecole de Saint-Valère
3. Grand Pont
4. Statue «le Pêcheur»
5. Ancien Moulin
6. Tour «Gallo Romaine»
7. Fresque des Droits de l'Homme
8. Statues du 3ème Millénaire
9. Eglise Saint-Etienne
10. Place du Tertre
11. Statue «le Pêcheur»
12. Fresque «Tigibus»
13. Auberge de Jeunesse
14. Statue «Pass'Port»
15. La Clepsydre

## UNE PETITE PAUSE

### Restaurants :

27. Le Chalet de la Plage
29. La Pomme d'Or
30. Dolce Pizza
31. La Marine
32. Kara Deniz

### Cafés :

28. Le Niagara

## A FAIRE

16. Port de Plaisance
17. Terrain multisports et Pump Track
18. Stade de la Maladière
19. Piscine
20. Parc à daims
21. Lamas
22. Vaches Highlands
23. Rives de Saône
24. Boulodrome
25. Square Gorget
26. Fun Vélo - location de vélos

## 1 Chapelle de Saint-Valère :

Saint-Valère Archidiacre de Langres, torturé par les vandales de Crochus, fut décapité le 22 octobre 411. Les chrétiens inhumèrent son corps à l'endroit même de son martyre et plus tard, l'évêque de Langres fit construire en ce lieu une église qui devint célèbre dans tout le pays à cause des nombreux miracles qui s'y opéraient.

Cette basilique ayant disparu, elle fut remplacée en 1845 par la chapelle actuelle où se trouve le portrait en pied de Saint-Valère.

Jusqu'en 1980 elle fut le lieu de culte du hameau de Saint-Valère.

En 1971, lors des travaux d'adduction d'eau, il a été découvert un sarcophage datant de l'époque mérovingienne.

En 1989 des travaux de restauration ont été entrepris et en 1996 la chapelle a été désacralisée pour aujourd'hui être utilisée comme lieu culturel. Dans cet esprit, Jean-Paul Mariot, Maire de l'époque, a fait réaliser la décoration par les étudiants des beaux-arts de Besançon.



## 2 Ecole de Saint-Valère :

L'école de Saint-Valère, entièrement réalisée en bois de chêne et de sapin, a fait l'admiration des visiteurs de l'exposition universelle de Paris en 1937.

Les portusiens doivent à leur concitoyen André Liautey, alors Ministre des Eaux et Forêts du gouvernement de Léon Blum, le rapatriement, avec d'autres, de cet édifice destiné à favoriser l'utilisation du bois dans la construction.



## 3 Grand Pont :

De Saint-Valère, nous avons une belle vue sur le grand pont de Port-Sur-Saône, construit entre 1750 et 1758 par l'ingénieur des Ponts et Chaussées : Jean Querret.

Il se trouve sur l'emplacement du pont médiéval fait de bois. Celui-ci a été emporté par les nombreuses crues ou démolit par les guerres, comme en 1595 avec le passage des protestants lorrains de Tremblecourt à la solde du roi de France Henri IV.

A la fin de cette période, on le remplaça par un bac, avant d'entreprendre une nouvelle construction qui s'effondra en 1734. Lieu stratégique, c'est à cet endroit que se payait l'octroi qui appartenait, par moitié, au seigneur de Balançon, et à celui de Senoncourt.

Quelques années plus tard, l'ouvrage d'art actuel, tout en pierres de taille, est construit. Il permettra de relier Saint-Valère aux îles du Moulin, de la Rezelle, et Port à l'île du Château, de façon définitive.

Formé de 13 arches il est remarquable, par sa longueur, sa solidité et ses belles proportions. Au milieu du pont, vers l'aval, on peut lire sur la garde-fou une inscription qui date de 1793

« MALHEUR A VOUS ARISTOCRATES ».



## 4 11 Statues des "Pêcheurs" :

Les deux pêcheurs ont été réalisés par l'artiste Michèle Toutain en souvenir de la tradition des pêcheurs. Dans les années 60 ils venaient pêcher du haut du pont.

Ils préfèrent aujourd'hui les berges de Saône plus tranquilles pour lancer leur gaule.

## 5 Ancien Moulin :

La Saône a depuis fort longtemps été utilisée pour le fonctionnement des moulins.

A Port-sur-Saône, le premier d'entre-eux connu entre Saint-Valère et le bourg date de 1569.

En 1583 il est racheté par les jésuites qui l'exploitent jusqu'à la Révolution.

En 1835, le propriétaire, Monsieur Gallaire, fait construire les bâtiments actuels. Au début du 20e siècle, sous la direction des frères Petit, le grand moulin de Port-sur-Saône devient, de par son rendement, le deuxième de France.

Grâce à des moyens modernes à l'époque, cette entreprise phare donnera du travail à des générations de portusiens et de Haut-Saônois jusqu'à sa fermeture en 1969.



## 6 Tour "Gallo-Romaine" :

Improprement appelée « tour Gallo-Romaine », elle représente les derniers vestiges du château féodal des seigneurs de Port.

Le Château était un refuge pour les habitants en cas d'invasion, mais aussi le lieu de paiement de l'octroi (situé carrefour des transports terrestres et fluviaux).

A l'intérieur on y trouve encore une salle voûtée garnie de meurtrières (l'entrée est interdite). Le bras mort de la Saône n'est autre que les anciennes douves.

La succession de guerres, guerre de 10 ans (1634-1644), reconquête de Louis XIV... a contribué à la destruction des bâtiments de cette époque.

Aujourd'hui, les maisons les plus anciennes datent du 16ème siècle.

# En savoir plus...

## 9 Eglise Saint-Etienne :

Elle fut commencée en 1782 par l'ingénieur Thierry et l'entrepreneur Duchanoy et terminée en 1787 par Pambet, architecte à Vesoul.

Elle comprend trois nefs et six travées d'égale hauteur voûtées en berceau et séparées par des colonnes à chapiteau dorique.



## 7 Fresque des Droits de l'Homme :

Depuis novembre 1990, la place de l'église de Port-sur-Saône est métamorphosée par la fresque murale, réalisée par Agnès Tiry et J.C. Breton, mettant en lumière le Monument aux Morts édifié au lendemain de la guerre 1914-1918.

Les portraits de couleur sépia et noir sont inspirés d'un certain Michel - Ange selon une formule de trompe-l'œil d'origine italienne. Ce sont, en fait, des toiles encollées offrant une certaine originalité.



## 8 Statues du 3ème Millénaire :

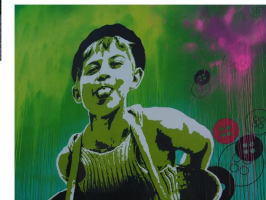
Sculptures en bronze de Jean Thiancourt, coulées par Antonio Serralheiro, fondateur d'art portusien.

Elles représentent 3 personnages sur des bancs publics : un Africain, un Européen et un Asiatique, symboles de fraternité et de tolérance entre les peuples du monde entier.

## 10 Place du Tertre :

Cet endroit n'a pas perdu ses tilleuls séculaires : la place du Tertre, havre de verdure dominant la Saône, fréquenté par les amateurs de jeu de quilles et les concerts il y a plusieurs dizaines d'années.

Une période révolue mais qui a laissé le charme du lieu intact pour les nostalgiques qui viennent encore s'y promener en empruntant les tortueux escaliers de la rue Saint-Antoine.



## 12 Fresque "Tigibus" :

Le Street Art s'invite à Port-sur-Saône...

En 2018 l'artiste vésulienne Pink Art Roz a exercé son art sur une façade près de l'école Pergaud.

Clin d'œil à l'auteur avec une représentation très personnelle du petit Gibus.



## 13 Auberge de la Jeunesse :

Construction en bois provenant de l'exposition universelle de 1937, qui rappelle les débuts du tourisme et des loisirs populaires.

Restaурée récemment, elle retrouve sa fonction première de structure d'hébergement pour vacanciers, centres de loisirs, associations et stages sportifs.



## 14 15 Clepsydre et "Pass'Port" :

Pour réaliser son œuvre, l'artiste, André Mouget, s'est inspiré d'un objet datant de l'antiquité égyptienne :

la CLEPSYDRE

une horloge à eau, fonctionnant sur le même principe que le sablier.

A l'origine, la clepsydre était constituée d'un simple bol conique pourvu d'un orifice à la base, servant à l'écoulement de l'eau. La mesure du temps se faisait sur des graduations lisibles à l'intérieur du bol.

Améliorée par les grecs, les arabes et les chinois, la clepsydre permettait de mesurer le temps lorsqu'il faisait nuit ou lorsque les conditions météorologiques empêchaient l'utilisation des cadrans solaires.

Aujourd'hui, elle donne son nom à l'œuvre implantée sur le rond point de la RN 19, à l'entrée de Port-sur-Saône, en référence au mouvement inexorable du temps qui s'écoule et à l'eau, omniprésente sur la commune avec la Saône, sa batellerie et aujourd'hui son tourisme fluvial.

PASS'PORT

André Mouget a également réalisé l'œuvre qui décore le rond point à proximité de la crèche de la Grenouillère.

En représentant 3 générations, cette sculpture rend hommage à la famille.